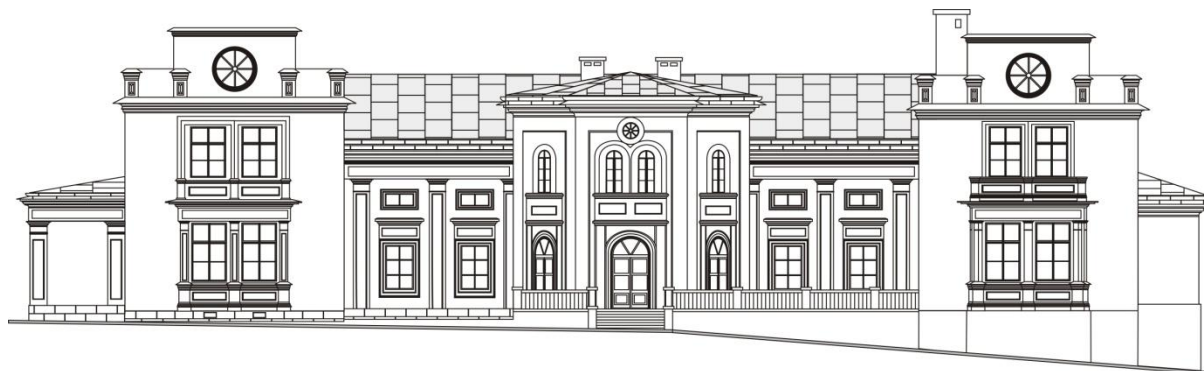


PLAN ODNOWY MIEJSCOWOŚCI BRZYSKA

NA LATA
2009 – 2015



Załącznik do Uchwały Rady Gminy w Brzyskach
Nr XXVI/151/09 z dnia 18.03.2009r

Opracował: Mikoś Grzegorz
Urząd Gminy Brzyska- 2009r

SPIS TREŚCI

Spis treści

Wstęp.....	3
1. Charakterystyka miejscowości Brzyska	5
1.1. Położenie	5
1.2. Historia	8
2. Diagnoza stanu istniejącego	10
2.1. Inwentaryzacja zasobów społecznych	10
2.1.1. Demografia	10
2.1.2. Szkolnictwo	11
2.1.3. Kultura, sport i turystyka.....	12
2.1.4. Rolnictwo	16
2.1.5. Gospodarka	16
2.1.6. Rynek pracy.....	19
2.1.7. Opieka zdrowotna.....	20
2.1.8. Pomoc społeczna.....	21
2.2. Inwentaryzacja zasobów infrastrukturalnych	23
2.2.1. Komunikacja	23
2.2.2. Gazyfikacja	23
2.2.3. Wodociągi i kanalizacja	24
2.2.4. Telekomunikacja	24
2.2.5. Ciepłownictwo.....	25
2.2.6. Energetyka.....	25
3. Analiza zasobów miejscowości.....	26
4. Analiza SWOT.....	29
4.1. Ocena mocnych i słabych stron miejscowości Brzyska.....	29
4.2. Mocne strony	30
4.3. Słabe strony ..	31
4.4. Szanse.....	32
4.5. Zagrożenia	33
5. Plan działań	34
6. Opis zadania do realizacji wraz z uzasadnieniem.....	36
7. Odbiorcy projektu.....	41
8. Oczekiwane rezultaty.....	41
9. Koszt realizacji zadań.....	43
10. Harmonogram realizacji projektu.....	45
11. Wdrożenie i monitorowanie planu	47
12. Podsumowanie.....	47

WSTĘP

Podstawą rozwoju miejscowości Brzyska jest dokument pn. „Plan Odnowy Miejscowości Brzyska”, który określa kierunki działania wraz z zadaniami inwestycyjnymi na lata 2009 - 2015. Dokument ten poddany ocenie mieszkańców, a następnie uchwalony przez Zebranie Wiejskie zawiera wariant rozwoju.

Plan Odnowy Miejscowości jest dokumentem o charakterze planowania strategicznego. Obowiązek opracowania planu wynika z wielu istniejących programów służących wpieraniu obszarów wiejskich i społeczności wiejskiej takich jak Program Rozwoju Obszarów Wiejskich na lata 2007-2013 i Regionalne Programy Operacyjne oparte na środkach Funduszy Strukturalnych Unii Europejskiej. Dotyczyło przede wszystkim inwestycji mających poprawić komfort życia lokalnym społecznościom.

Zapisy „Planu Odnowy Miejscowości Brzyska” są spójne z Narodową Strategią Spójności, Strategią Rozwoju Obszarów Wiejskich i Rolnictwa na lata 2007-2013, ze Strategią Rozwoju Województwa Podkarpackiego, Studium Uwarunkowań i Kierunków Zagospodarowania Przestrzennego Gminy Brzyska, Planem Rozwoju Lokalnego Gminy Brzyska na lata 2007 – 2013 oraz Strategią Gminy Brzyska z czerwca 1999r. przyjętą uchwałą Rady Gminy nr X/48/99 w dniu 29 czerwca 1999r. Cele i działania zaproponowane w omawianym opracowaniu nawiązują do dokumentów strategicznych wyższego rzędu.

Niniejsze opracowanie zawiera charakterystykę miejscowości, inwentaryzację zasobów służącą ujęciu stanu rzeczywistego, analizę SWOT czyli mocne i słabe strony miejscowości, planowane kierunki rozwoju, przedsięwzięcia wraz z szacunkowym kosztorysem i harmonogramem działań.

Plan Odnowy Miejscowości jest jednym z najważniejszych elementów odnowy wsi, jej rozwoju oraz poprawy warunków pracy i życia mieszkańców. Sporządzenie i uchwalenie takiego dokumentu stanowi niezbędny warunek przy aplikowaniu o środki finansowe w ramach „Programu Rozwoju Obszarów Wiejskich 2007-2013” działanie „Odnova i rozwój wsi”, jak również stanowić będzie wytyczne dla władz Gminy Brzyska przy opracowaniu kierunków rozwoju miejscowości Brzyska.

Celem działania „Odnova i rozwój wsi” jest poprawa jakości życia na obszarach wiejskich poprzez zaspokojenie potrzeb społecznych i kulturalnych mieszkańców wsi oraz promowanie obszarów wiejskich.

Działanie umożliwi rozwój tożsamości społeczności wiejskiej, zachowanie dziedzictwa kulturowego i specyfiki obszarów wiejskich oraz wpłynie na wzrost ich atrakcyjności turystycznej i inwestycyjnej.

W ramach działania pomocą finansową zostaną objęte projekty dotyczące:

1. budowy, przebudowy, remontu lub wyposażenia obiektów:
 - a) pełniących funkcje publiczne, społeczno-kulturalne, rekreacyjne i sportowe,
 - b) służących promocji obszarów wiejskich, w tym propagowaniu i zachowaniu dziedzictwa historycznego, tradycji, sztuki oraz kultury,
2. kształtowania obszaru przestrzeni publicznej;

3. budowy remontu lub przebudowy infrastruktury związanej z rozwojem funkcji turystycznych, sportowych lub społeczno-kulturalnych;
4. zakupu obiektów charakterystycznych dla tradycji budownictwa w danym regionie, w tym budynków będących zabytkami, z przeznaczeniem na cele publiczne;
5. odnawiania, eksponowania lub konserwacji lokalnych pomników historycznych, budynków będących zabytkami lub miejsc pamięci;
6. kultywowania tradycji społeczności lokalnej oraz tradycyjnych zawodów.

Niniejszy plan jest planem otwartym stwarzającym możliwość aktualizacji w zależności od potrzeb społecznych i uwarunkowań finansowych. Oznacza to, że mogą być dopisywane nowe zadania, a także to, że może zmienić się kolejność ich realizacji w zależności od uruchomienia i dostępu do funduszy Unii Europejskiej.

1. CHARAKTERYSTYKA MIEJSCOWOŚCI BRZYSKA.

1.1. POŁOŻENIE.

Wieś Brzyska położona jest w zachodniej części gminy. Jako jedna z siedmiu sołectw, należy do gminy Brzyska, powiatu jasielskiego województwa podkarpackiego. Położona w zachodniej części gminy graniczy ze wschodu z Kłodawą, północy z Błażkową, a od południa z Ujazdem. Zachodnia granica wsi dochodzi do masywu leśnego Góry Liwocz a przez to graniczy z województwem małopolskim. Przez wieś przepływa wiele strumyków, które zasilają rzekę Wisłokę



Rys.1. Położenie Gminy Brzyska na tle powiatu jasielskiego.

Miejscowość zajmuje powierzchnię 1602 ha, co stanowi 35,5% powierzchni całej gminy i zamieszkiwana jest przez 2183 osoby (stan na 31.12.2007r- dane Ewidencja Ludności w Brzyska) tj. 34,3% ogólnej liczby ludności w gminie. Gęstość zaludnienia na 1km² wynosi obecnie 136,3 osoby co klasyfikuje wioskę do jednostek o wysokiej gęstości zaludnienia.

Brzyska jest najliczniejszą wioską w gminie i drugą po Błażkowej co do wielkości terytorium.

Wioskę przecinają dwie główne drogi powiatowe. Pierwsza o numerze ewid. 1313 biegnąca w kierunku północ- południe, prowadzi z jednej strony do Jasła a z drugiej przez Jodłową do Pilzna. Druga (o nr ewid. 1835) biegnąca ze wschodu na zachód, łączy drogę krajową o nr ewid 73 z Liwoczem.

Obecnie Brzyska to duża, dobrze zagospodarowana wieś wyposażona w niezbędne obiekty użyteczności publicznej. Jako siedziba gminy stanowi centrum usługowo – handlowe dla okolicznych wiosek.

Najważniejsze obiekty to: Bank Spółdzielczy, Urząd Pocztowy, Urząd Gminy, Publiczny Ośrodek Zdrowia, Apteka, Szkoła Podstawowa, Gimnazjum, Gminny Ośrodek Pomocy Społecznej, Gminne Centrum Kultury i Czytelnictwa, Ochotnicza Straż Pożarna, Kościół parafialny, Stacja paliw, Platforma widokowa na górze Liwocz oraz zabytkowy kompleks pałacowo- parkowy.



Rysunek nr 1. Położenie wsi Brzyska.

W Brzyskach zachowały się swoiste nazwy przysiółków: Krzemyk, Jedlinki, Nagórze Lewe, Nagórze Prawe, Nadole, Zakościele, Biadoszyce, Zabrzyszcze, Młyny, Równie, Słoneczne, Góry, Zadworze, Pasterniki.

Teren ten jest cenny przyrodniczo. Zachodnia część wsi leży w otulinie Parku Krajobrazowego Pasma Brzanki, natomiast wschodnia (rzeka Wisłoka) objęta jest europejską siecią ochrony przyrody NATURA 2000. Najatrakcyjniejsze zasoby fauny i flory objęte zostały ścisłą ochroną przyrody (Rezerwat leśny „Liwocz”)

Zgodnie z prowadzoną przez miejscowy urząd ewidencją działalności gospodarczej, na terenie Brzyska zarejestrowanych jest 24 podmiotów gospodarczych, z czego 7 zajmuje się handlem i usługami, a tylko 1 prowadzi działalność wytwórczo- przemysłową. (stan na 31.12.2008- dane USC Brzyska).

Brzyska to miejscowość o dużym potencjale rekreacyjno – turystycznym. Posiada naturalne tereny do rozwoju sportów zimowych oraz rozległe obszary leśne obfite w dary natury. Czyste powietrze, bogactwo przyrody, źródła wody zmineralizowanej, zróżnicowana forma terenu i spokój zaliczają Brzyska do terenów tzw. masowego wypoczynku.

Największą atrakcją turystyczną jest bez wątpienia góra Liwocz (562 m.n.p.m.) a w szczególności wzniesione na szczycie Sanktuarium Krzyża z platformą widokową. Teren ten ma za zadanie stworzenia jak najlepszych warunków rekreacji po pracy, m.in. przez korzystne dla zdrowia oddziaływanie środowiska leśnego oraz utrzymania krajobrazowych walorów lasu.

Wzmożony ruch turystyczny pokazuje kierunek rozwoju a jednocześnie rokuje dobrą przyszłość Brzysk a także całej gminy.

1.2. HISTORIA

Pierwsze ślady pobytu człowieka na tym terenie znaleźć można w neolicie (4000 – 1700 pne) a wiążą się z kręgiem kultur wstęgowych i z ludnością obszarów naddunajskich. Fragmenty ceramiki z tego okresu odkryte zostały m.in. w Ujeździe. U stóp Liwocza znajduje się jaskinia, która miała pełnić rolę jednego z pierwszych schronów mieszkalnych człowieka paleolitycznego.

Liczna odkryta ceramika potwierdza kierunek w jakim postępowało osadnictwo od strony Wyżyny Małopolskiej w górę doliny Wisłoki. Natomiast znaleziska przedmiotów brązowych, m.in. monet arabskich i rzymskich a także miecza brązowego w dolinie Ropy wskazuje na to, iż już w czasach przedhistorycznych biegiły przez przełęcze karpackie a więc przez Pogórze szlaki wędrówek różnych plemion i kupców.

Pomiędzy połową IV i III w. p.n.e., koczowniczy, zbieracko – łowiecki tryb życia ustąpił miejsca trybowi typowo osiadłemu. Pojawili się pierwsi prymitywni rolnicy a także hodowcy bydła.

Przemieszczanie się osadników z Kotliny Sandomierskiej na Pogórze Karpackie było także uwarunkowane znacznym zróżnicowaniem jakości gleb. Przez cztery stulecia naszej ery rozwijało się na Pogórzu osadnictwo kultury tzw. prowincjonalno – rzymskiej. Odnaleziono z tego okresu dużą ilość monet rzymskich w dolinie Wisłoki, pomiędzy Jasłem a Pilznem a także w dolinie Ropy. Pochodziły one z czasów II – V w.n.e. Figurka brązowa odkryta z kolei na południe od Grybowa jest dowodem na istnienie już w III i IV w. szlaku handlowego w dolinie Ropy.

Po upadku Państwa Hunów w VI w., rozciągającego się również w kierunku doliny Wisłoki zaczyna rozwijać się tutaj osadnictwo wiślańskie. Grody z tych czasów w Trzcinicy (tzw. Troja Karpacka) i Brzezowej to w obydwu przypadkach przykłady silnych wówczas warowni będących jednocześnie osadami mieszkalnymi rolników i rzemieślników.

Za czasów Bolesława Chrobrego datuje się powstanie Biecza jako grodu dysponującego fortem broniącym południowo - wschodniej rubieży państwa polskiego. W zaraniu jego organizacji Pogórze należało do państwa Wiślan, na co wskazują m.in. nazwy rzek takie jak Wisłoka czy Wisłok. Pierwsze osady na skraju puszczy karpackiej powstały w dolinach Białej i Wisłoki. W okresie X – XII w. osadnictwo z północy, z przeludnionych okolic Sandomierza i Wiślicy parło w górę rzek Białej, Wisłoki i Ropy, czyli na tereny ogromnej karpackiej puszczy.

Książęcą ziemię powszechnie nadawano wówczas kościołom i rycerzom.

Całe południowe kresy Polski pokrywała nadal ogromna puszcza, a granica państwa z Węgrami pozostawała raczej trudna do określenia.

W 1345 roku Kazimierz Wielki przyłączył do Polski Ziemię Sanocką, co bardzo przyspieszyło akcję osadniczą. To przede wszystkim rozwijające się szlaki handlowe warunkowały i wspomagały osadnictwo na całym Pogórzu Karpackim. I tak w połowie XIV w. dolina Wisłoki od Pilzna po Jasło znalazła się na istotnym szlaku handlowym z Sandomierza doliną Wisły do Połańca, a powyżej Jasła na południe przez Przełęcz Dukielską do Koszyc.

Trwa akcja osadnicza. Z tego okresu pochodzą nadania książęce na rzecz rodów rycerskich i benedyktynów tynieckich. Osadnictwo skupiało się na terenach

bezleśnych w dolinie żyznej Wisłoki. Wsie lokalizowane były na prawie polskim. Napływ osadnictwa nadchodził od zachodu i północy.

Brzyska założona została najprawdopodobniej na przełomie XIII-XIV w i należała do opactwa tynieckiego. Najwcześniejsza pisana o niej wzmianka pochodzi z 1354r i zawarta jest w kodeksie dyplomatycznym tynieckim, uznanym jednak za fałszywy. Autentyczny jest dokument z 11.05.1360r w którym Brzyska wsią dawną jest nazwana "villae antiquae dictae Brzyska". Dokumentem tym, Jan opat Tyniecki sprzedaje karczowiska pod Brzyska Tomaszowi i siostrze jego Katarzynie, dzieciom Jaklina. Osadnicy w zamian za wykarczowanie lasów zaczynających się od doliny Wisłoki, mieli być zwolnieni z płacenia podatków i zobowiązani do założenia rzeźni, karczmy, jatki szewskiej, młyna i stawów ile tylko wybudować zdołają.

W 1456r król Kazimierz Jagiellończyk, potwierdzając przywileje, nadane wcześniej klasztorowi w Tyńcu, wymienia wśród posiadłości opactwa również Brzyska.

Własnością klasztoru pozostawały Brzyska do czasów rozbiorowych. Po konfiskacie dóbr klasztornych przez Austrię, Józef II nakazuje wszystkie zajęte tereny wystawić na sprzedaż. Brzyska kupuje Karol Eder, Jan Boesner, Friess i spółka. Jeden z późniejszych nabywców zamienił je za Frysztak z Kotarskim.

W 1859r otwarto w Brzyskach jednoklasową szkołę która służyła do 1898r. czyli momentu oddania nowego, okazałego jak na te czasy budynku szkolnego. Parafia i drewniany kościół pod wezwaniem św. Marii Magdaleny istnieje już od XIVw, o czym wspomina Długosz w "Liber Beneficiorum".

Nowy w stylu neogotyckim ukończono w 1879r.

Na przełomie XIX i XX w, Brzyska liczyła 1300 mieszkańców. Posiadłość dworska zajmowała 381 ha.

Okres międzywojenny to okres wielkiej emigracji za „chlebem” do Francji i Ameryki. Pozostali szukali zatrudnienia przy budowie prochowni w pobliskich Krajowicach (dzisiejsze ZTS Gamrat).

Zawieruchy wojenne nie spowodowały znaczących strat.

Okres powojennej historii Brzysk to czas jej rozkwitu. Wybudowano nową szkołę, przedszkole, Dom Ludowy, remizę OSP, budynek Urzędu Gminy, ośrodek zdrowia, stację paliw, aptekę a w ostatnim czasie budynek gimnazjalny.

2. DIAGNOZA STANU ISTNIEJĄCEGO.

2.1. INWENTARYZACJA ZASOBÓW SPOŁECZNYCH

2.1.1. Demografia.

Gmina Brzyska liczy 6404 mieszkańców, co stanowi 0,3% ludności województwa podkarpackiego i 5,6% mieszkańców powiatu jasielskiego. Gęstość zaludnienia wynosi 142 osoby na 1km² i jest wyższa od średniej wojewódzkiej i powiatowej. Zalicza to gminę do jednostek administracyjnych o wysokiej gęstości zaludnienia. Brzyska to największa miejscowość w gminie. Liczy 2183 mieszkańców, co stanowi 34,3% ogółu ludności gminy Brzyska.

Spółeczność ta charakteryzuje się wysokim zróżnicowaniem wiekowym. W miejscowości występuje wysoki procent osób w wieku produkcyjnym. Zdecydowanie niski jest za to udział ludzi w wieku przedprodukcyjnym. Najmniejszą grupę stanowią osoby w przedziale wiekowym powyżej 65 roku życia, czyli poprodukcyjnym. Na dzień dzisiejszy jest to dogodna sytuacja gdyż grupa mobilnie zawodowo jest duża i generuje odpowiednio wielkie dochody. Niepokojącym jest jednak fakt, że w przyszłości sytuacja ta zmieni się na niekorzyść. Dowodzi temu bardzo niski udział dzieci i młodzieży w wieku przedprodukcyjnym. Wkracając w wiek produkcyjny będą mocno obciążeni kosztami utrzymania społecznego osób licznie przechodzących w stan spoczynku zawodowego.

Tabela nr 1. Statystyka mieszkańców Brzysk wg wieku, na dzień 31.12.2007r

Miejscowość	0-6	7-15	16-19	20-65	pow.65	Razem
Brzyska	175	313	155	1247	293	2183
	wiek przedprodukcyjny			produkcyjny	poprodukcyjny	
	643			1247	293	

Źródło: Urząd Gminy w Brzyskach, Ewidencja Ludności.

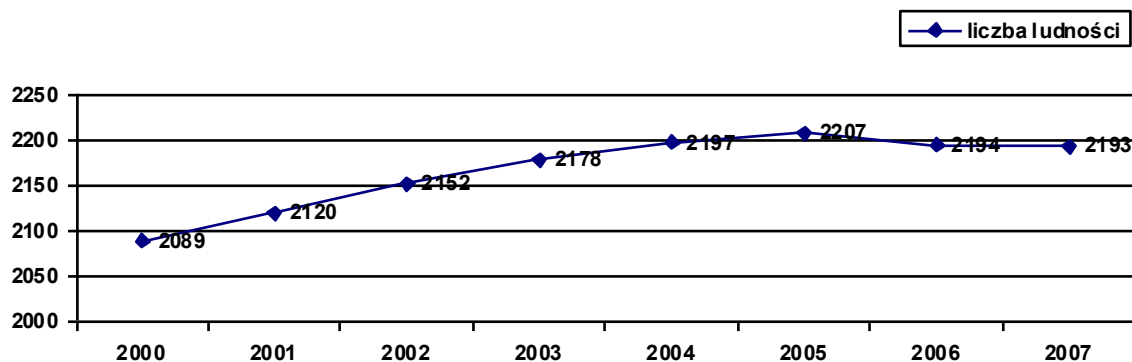
Tabela nr 2. Gęstość zaludnienia.

Gęstość zaludnienia na 1km ² - stan na 31.12.2007r.			
Województwo podkarpackie	Powiat jasielski	Gmina Brzyska	Wioska Brzyska
117,5	138,8	142	136,3

Źródło: Główny Urząd Statystyczny w Rzeszowie

Liczba ludności miejscowości w latach 2000 - 2007 wykazuje wyraźną tendencję rosnącą. Przyczyn należy upatrywać w dodatnim przyroście naturalnym oraz poprawiającej się koniunkturze na lokalnym rynku pracy.

Wykres nr 1. Liczba ludności sołectwa Brzyska w okresie 2000 – 2007r



Źródło: Urząd Gminy w Brzyskach, Ewidencja Ludności.

2.1.2. Szkolnictwo

Ustawa o systemie oświaty nałożyła na gminy obowiązek prowadzenia edukacji na poziomie szkół podstawowych i gimnazjum. Obowiązek ten gminy realizują jako zadanie własne o charakterze obligatoryjnym wynikającym bezpośrednio z ustawy o samorządzie gminnym. Gmina Brzyska zadanie swoje realizuje przy pomocy czterech ośrodków szkolno-wychowawczych w miejscowościach: Brzyska, Błażkowa, Lipnica Dolna i Wróblowa, w których naukę pobiera łącznie 883 dzieci. Na terenie wsi Brzyska, znajduje dwie placówki oświatowe (Szkoła Podstawowa, Publiczne Gimnazjum), w którym uczy się 391 dzieci:

- gimnazjum 127 uczniów
- szkoła podstawowa 226 uczniów
- oddział przedszkolny 38 uczniów

W szkole odbywają się częste konkursy przedmiotowe, a ich laureaci z sukcesami kwalifikują się do eliminacji rejonowych.

Młodzież po ukończeniu nauki w gimnazjum kształci się poza terenem gminy, głównie w szkołach średnich w Jaśle i Kołaczycach.

Stan bazy oświatowej w miejscowości Brzyska jest zadowalający dzięki niedawno przeprowadzonym inwestycjom, polegających na wybudowaniu nowego budynku gimnazjum, wyremontowaniu szkoły podstawowej i zagospodarowaniu otoczenia wokół obiektów.

Nie znaczy to, że jest to stan idealny. W najbliższym czasie czeka szkołę wymiana instalacji centralnego ogrzewania oraz zmiana kotłów na gazowe, remont boisk sportowych, rozbudowa sali gimnastycznej (pełno wymiarowa).

Od dawna planowaną inwestycją jest budowa kompleksu boisk w dolinie za szkołą. Wymaga to jednak znacznych nakładów finansowych a także wykupu gruntów. Dzieci z Brzysk, jak i z pozostałych sołectw gminy nie korzystają z dowożenia

autokarowego. Jest to efektem dobrego rozmieszczenia placówek edukacyjnych, co w rezultacie skutkuje brakiem ustawowej konieczności organizowania transportu. Do obwodu szkolnego w Brzyskach przypisane są dzieci z Brzysk, Kłodawy, Ujazdu. Mimo to placówka kształci dzieci z najdalej wysuniętych przysiółków Błażkowej.

Pomimo zadawalających warunków edukacyjnych, poziom wykształcenia mieszkańców gminy Brzyska jest wciąż fatalny. Prawie 5% (4,7%) mieszkańców całej gminy nie ma wykształcenia i zaryzykować można stwierdzenie, że jest analfabetami. 41% posiada tylko podstawowe wykształcenie. Zasadnicze zawodowe uzyskało 30%. Zdecydowanie za mały udział jest osób, które posiadają wykształcenie średnie 18,5%. Policealne 2,1%, a wyższe zaledwie 3,6%. Oznacza to, że co trzydziesta osoba w gminie (27,8%) ukończyła studia wyższe.

Świadczy to o braku świadomości, co do podnoszeniu własnych kwalifikacji i poszerzania wiedzy. Stan taki odbija się negatywnie na rynku pracy i w rezultacie skutkuje wykluczeniem społecznym a także sprzyja powstawaniu ubóstwa.

Tabela nr 3. Poziom wykształcenia mieszkańców gminy Brzyska (stan na 2002r).

ogółem							
wyższe	policealne	średnie razem	Średnie ogólnokształcące	średnie zawodowe	zasadnicze zawodowe	podstawowe ukończone	podstawowe nieukończone i bez wykształcenia
177	104	914	174	740	1 472	2 028	234

Źródło: Główny Urząd Statystyczny- bank danych regionalnych.

2.1.3. Kultura, sport i turystyka.

W Brzyskach ma swoją siedzibę Gminne Centrum Kultury i Czytelnictwa które zaspokaja potrzeby społeczno – kulturowe mieszkańców. GCKiC w Brzyskach jest gminną, samorządową instytucją upowszechniania kultury, powołaną do realizacji zadań gminy z zakresu kultury, czytelnictwa, kultury fizycznej, sportu, turystyki oraz promocji gminy. Celem działalności Centrum jest ochrona tradycji kulturalnej i dziedzictwa kulturalnego gminy oraz pozyskanie i przygotowanie jej mieszkańców do aktywnego udziału w działalności kulturalnej i sportowej, natomiast w dziedzinie promocji kreowanie korzystnego wizerunku gminy. Centrum posiada w swej strukturze Dom Kultury oraz Gminną Bibliotekę z filiami w Błażkowej i Lipnicy Dolnej.

Animatorzy GCKiC prowadzą zajęcia dla dzieci i młodzieży, korzystając z zaplecza własnego oraz istniejącej szkoły.

Organizuje oni takie imprezy jak:

- rajdy rowerowe
- złaziska
- spływy kajakowe
- rozgrywki piłkarskie

- imprezy cykliczne i okolicznościowe: Dni Liwocza, Dni Chleba, Dożynki, Jasełka, Spotkania opłatkowe, obchody świąt narodowych,
- ferie i kolonie dla dzieci
- przeglądy zespołów muzyczno - tanecznych
- itp.

Na terenie wioski istnieje Dom Ludowy z dużą świetlicą. Jest on miejscem spotkań mieszkańców i zebrani wiejskich. Ze względu na dobrze wyposażone zaplecze gastronomiczne, służy jako miejsce organizowania przyjęć weselnych.

Na terenie wsi mają swą siedzibę liczne stowarzyszenia. Zajmują się one głównie ochroną przeciwpożarową, działalnością sportową, rozwojem wsi, działalnością kulturalno-społeczną i pomocą społeczną. Oprócz swojego codziennego funkcjonowania, zajmują się organizowaniem imprez oraz akcji charytatywnych.

Do najaktywniejszych grup należą:

- Stowarzyszenie Kobiet Gminy Brzyska „Liwoczanka”
- Stowarzyszenie Rozwoju Lokalnego „Góra Liwocz”
- Stowarzyszenie Lokalna Grupa Działania LIWOCZ
- Katolickie Stowarzyszenie Młodzieży
- Gminny Ludowy Klub Sportowy LIWOCZ Brzyska
- Uczniowski Klub Sportowy
- Ochotnicza Straż Pożarna
- Caritas

Na terenie gminy znajdują się dwa boiska do gry w piłkę nożną. Jedno w Lipnicy Dolnej i drugie w Kłodawie, służące za stadion gminny. Odbývają się na nim rozgrywki ligowe. Gminny Ludowy Klub Sportowy „LIWOCZ” Brzyska, to jedyny zespół piłkarski działający na terenie gminy. Zespół wiąże duże nadzieje z modernizacją stadionu, gdyż obecnie nie spełnia standardów i wymogów piłkarskich. Obiektu tego korzystają również strażacy podczas zawodów i szkoleń taktycznych. Przy szkole istnieje sala gimnastyczna, stanowiąca w zimie poważne zaplecze logistyczne dla kadrowiczów Liwocza. Boisko szkolne w godzinach nauki służy prowadzeniu lekcji wychowania fizycznego, natomiast w godzinach popołudniowych udostępnione jest wszystkim mieszkańcom.

Funkcje rekreacyjne dla mieszkańców Brzysk, spełniają okoliczne lasy masywu Liwocza. Teren ten wraz z ogromną częścią wsi leży w otulinie Parku Krajobrazowego Pasma Brzanki. Znajdują się tam lasy masowego wypoczynku pełniące funkcję ogólnospołeczną. O czystości fauny i flory świadczy chociażby istniejący Rezerwat Przyrody „Liwocz”. Bez wątpienia jest to efekt braku zakładów o negatywnym oddziaływaniu na środowisko. Na szczególną uwagę zasługuje Góra Liwocz. Jest bardzo ważnym ośrodkiem rekreacyjno - kulturowym regionu. Na jej szczycie znajduje się Sanktuarium Krzyża z platformą widokową, z której podziwiać można piękne panoramy okolicznych wsi i miasteczek.

Brzyska należy do terenów o znaczących predyspozycjach dla turystyki i rekreacji, ale jego walory są słabo wykorzystywane, a infrastruktura turystyczna jest znikoma. Pomimo małej intensywności zagospodarowania turystycznego obszar

ten posiada predyspozycje do rozwoju turystyki krajoznawczej mającej znaczenie z uwagi na obiekty kultury materialnej i osobliwości przyrody oraz kwalifikowanej (turystyka piesza, rowerowa, jeździectwo, myślistwo, turystyka przyrodnicza) – jednodniowej i weekendowej, a także turystyki wiejskiej. Czyste i dobrze zachowane środowisko naturalne jest wielkim atutem obszaru - stąd wielkie szanse na rozwój agro- i ekoturystyki.



Rysunek nr 2. Panorama Brzysk.

Brzyska mają swój specyficzny i indywidualny charakter, ukształtowany przez historię i żyjących tu ludzi. Bogate dziedzictwo kulturowe to spuścizna minionych pokoleń. Zadziwia pod względem zachowanych zabytków i historycznych miejsc. Do zabytków architektury o najwyższych walorach kulturowo – krajobrazowych zaliczyć należy obiekty sakralne:

- neogotycki kościół parafialny z 1861 – 1883r
- neoklasycystyczna kaplica grobowa z 1859r
- kamienne kapliczki słupowe z XIX w

Na terenie Brzysk znajdują się również najcenniejszy obiekt architektoniczny gminy, kompleks pałacowo – parkowy z 1699r. Parterowa, prostokątna budowa opięta po bokach prostopadle ustawionymi, piętrowymi skrzydłami posiada na osi dłuższej elewacji wieloboczny ryzalit, a od ogrodu pięcioarkadową, wspartą na filarach loggię. Wyważona dekoracja architektoniczna akcentuje spokój i harmonię architektury. Wokół pałacu założono w XVII w ogród który przekształcono później w park krajobrazowy.

Obiekty te objęte są opieką konserwatorską i figurują w ewidencji zabytków.

Mimo że miejscowość nie posiada zaplecza gastronomiczno – hotelowego, może stać się znaczącym ośrodkiem wypoczynku. Możliwe jest to jedynie poprzez zmianę mentalności oraz nowatorskie rozwiązania. Już dziś jest w związku z platforma widokową, przyciąga ogromna ilość turystów na Górę Liwocz. Rozwój agroturystyki z wykorzystaniem zdrowej, ekologicznej żywności to szansa jaką daje otulina Pasma Brzanki. Co prawda podejmowane są próby wychodzenia naprzeciw, w postaci zakładania mini stadniny i otwierania małej gastronomii, lecz działania te muszą mieć charakter masowy, zsynchronizowany i przede wszystkim profesjonalny.



Rysunek nr 3. Brzyska z lotu ptaka.

Najpopularniejszym miejscem wypoczynku w Brzyskach bez wątpienia są liwockie lasy. Bogate w zwierzynę zapewniają myśliwym zdobycie cennych trofeów i przeżycie niezapomnianych wrażeń podczas polowań. Amatorzy zbierania runa leśnego znajdą dla siebie wiele doskonałych miejsc obfitujących w jagody i grzyby. Jednak nie przynoszą bezpośredniego dochodu dla ich mieszkańców. Stworzenie „produktu” dla potencjalnego turysty, to podstawa do zatrzymania go we wsi i zdobyciu dodatkowych pieniędzy.

2.1.4. Rolnictwo

Gmina Brzyska to gmina o typowo rolniczym charakterze. Niemal wszędzie występują gospodarstwa w których uprawa roli jest podstawą utrzymania. Dla dużej części rolnictwo ma znaczenie podstawowe i głównie wykorzystywane jest na własne potrzeby. Przyczyną takiego stanu rzeczy jest duże rozdrobnienie gospodarstw oraz niska rentowność produkcji rolnej. Przeciętna powierzchnia indywidualnego gospodarstwa to 2,05ha. Grunty rolne występujące na terenie gminy stanowią gleby o przeciętnej kulturze rolnej (III, IV klasa), na której uprawia się zborze, buraki, ziemniaki, trawy. Po załamaniu się rynku żywca, hodowla bydła i trzody chlewnej na większą skalę przestała się opłacać. Na terenie gminy brak jest po PGR-owskich, jak i wielkoobszarowych gospodarstw rolnych. W większości rolnictwem zajmują się ludzie w wieku poprodukcyjnym, związani emocjonalnie z uprawą roli. Strukturę użytkowania ziemi przedstawia poniższa tabela.

Tabela 4. Struktura użytkowania gruntów i waloryzacja przyrodniczo – ekonomiczna przestrzeni rolniczej gminy.

Powierzchnia ogólna	Użytki rolne						Lasy i grunty leśne	Pozostałe
	Razem	Grunty orne		Sady	Łąki	Pastwiska		
		Razem	Pod zasiewami					
3 176	2 696	2 021	1 673	17	412	245	242	239

Źródło: Główny Urząd Statystyczny w Rzeszowie - dane z powszechnego spisu rolnego z 2002 r.

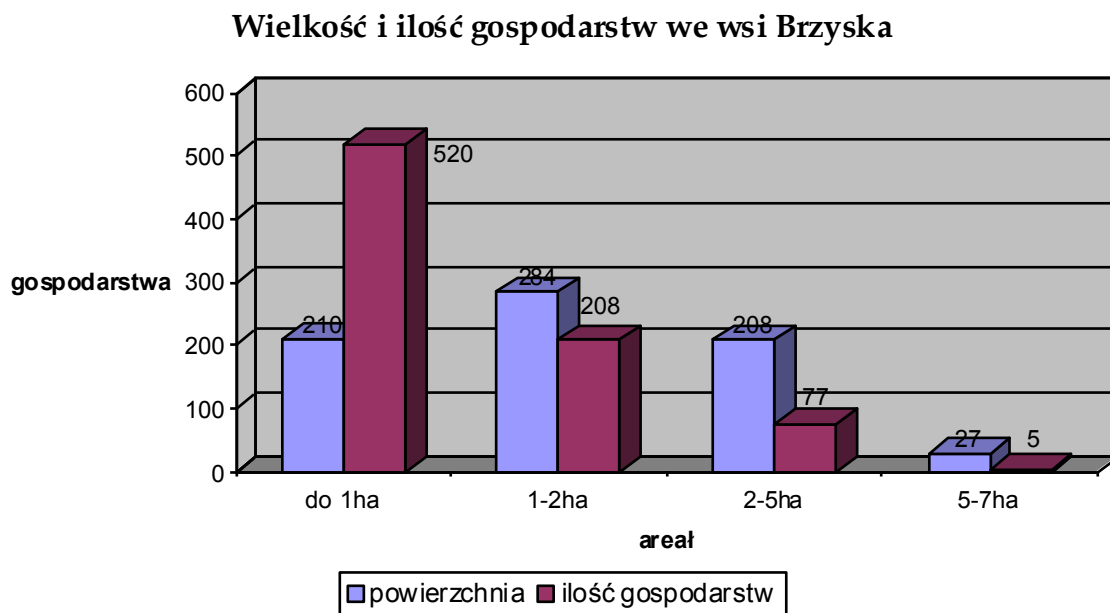
Sołectwo Brzyska liczy 320 gospodarstw:

W przedziale 1 –2 ha jest 208 rolników gospodarujących na powierzchni 284 ha. Gospodarstw od 2 – 5ha jest już zdecydowanie mniej, bo tylko 77. Prowadzą oni działalność rolniczą na 208 ha. Najmniejszy udział w badaniu stanowią osoby gospodarujące arealem o powierzchni (w przedziale) 5 – 7ha. Jest ich zaledwie 5, i łącznie uprawiają 27ha gruntu.

Brzyska traci swój pierwotnie rolniczy charakter. Świadczy o tym fakt, mocno pogłębiającego się rozdrobnienia gospodarstw. Obecnie we wsi jest 520 właścicieli działek poniżej 1ha. W myśl ustawy rolnej nie są rolnikami, nie mogą korzystać z dopłat bezpośrednich, płacą wysokie podatki od nieruchomości, a przede wszystkim nie mogą liczyć na dochody, które mogłyby być ich źródłem utrzymania. W związku z tym, większość mieszkańców musi szukać zatrudnienia w sektorze poza rolniczym, głównie w mieście Jaśle.

Ilość i wielkość gospodarstw rolnych na terenie wsi Brzyska przedstawia poniższy wykres.

Wykres nr 2. Struktura gospodarstw w sołectwie Brzyska.



Źródło: Urząd Gminy w Brzyskach-sekcja podatkowa (dane na 31.12.2007r).

Obszar Brzysk wynosi 1056 ha, z czego użytków rolnych jest 643,8ha, co stanowi 61% ogółu całkowitej powierzchni wsi. Grunty rolne występują w średniej klasie bonitacyjnej, z przewagą klasy IIIa do IVb. Klasa VIa stanowi największą część użytków rolnych – 29%, IIIB- 27,4%, IIIa- 12,7% i IVb – 9,2%. Oznacza to gorsze właściwości agrarne, niż pozostałych sołectwach gminy Brzyska. Wpływ na to ma niedogodne położenie fizjograficzne wsi, na północno - wschodnim tarasie opadającym w kierunku doliny Wisłoki.

Tabela nr 5. Zestawienie gruntów dla obrębu wsi Brzyska

Powierzchnia ogółem	Użytki rolne			Lasy i zakrzaczenia	Pod budynkami	Drogi	wody
	Orne	Łąki	Pastwiska				
1056	517,7	16,5	104,4	322,7	61,5	27,7	5,7

Źródło: Starostwo Powiatowe w Jaśle- Wydział Gruntów i Budynków. (stan na 31.12.2007r)

2.1.5. Gospodarka

Według danych Urzędu Gminy w Brzyskach, na dzień 31.12.2008 roku, na terenie całej gminy działalność gospodarczą prowadziło 95 podmiotów gospodarczych w tym na terenie wsi Brzyska 24 podmiotów. Głównie zakładów usługowo – handlowych (7) i placówek handlu spożywczego (5). Cztery firmy transportowe, i cztery przedsiębiorstwa budowlane. Trzy placówki handlu przemysłowego i jeden zakład produkcji przemysłowej.

Strukturę prowadzonej działalności gospodarczej na terenie wsi Brzyska przedstawia poniższa tabela.

Tabela nr 6. Struktura prowadzonej działalności gospodarczej.

Lp	Wyszczególnienie	Ilość
1.	Placówki handlu przemysłowego	3
2.	Produkcja wyrobów przemysłowych	1
3.	Placówki handlu spożywczego	5
4.	Budownictwo	4
5.	Usługi transportowe	4
6.	Zakłady handlowo – usługowe	7
	Ogółem	24

Większość mieszkańców Brzysk pracuje w pobliskim mieście powiatowym w takich zakładach jak :ZTS Gamrat, Grupa Nowy Styl, ZPW Pektowin, a także w sferze usługowej. Do największych zakładów pracy na terenie wsi zalicza się Szkołę Podstawową i Gimnazjum, Urząd Gminy, Ośrodek Zdrowia, Firma produkcji reklam MCM, Delikatesy Centrum, Delikatesy HITPOL.

2.1.6. Rynek pracy.

Gmina Brzyska jest typowo rolniczą gminą, na której terenie nie ma zakładów przemysłowych. Duża część mieszkańców utrzymuje się z pracy na roli. Pozostali poszukują pracy poza terenem gminy w sektorach publicznym i prywatnym.

Nowa rzeczywistość, rozwój w obszarze społeczno – ekonomicznym wymuszają zmiany w strefie zatrudnienia. Najwięcej osób z terenu gminy znajduje zatrudnienie w mieście powiatowym Jaśle.

Główną przyczyną bezrobocia na terenie gminy Brzyska jest likwidacja zakładów pracy i sezonowość zatrudnienia. Określenie rzeczywistej liczby bezrobotnych należy do najtrudniejszych zadań, gdyż na wyniku ciąży przyjęta definicja bezrobotnego z godnie z którą zakres analizy został zawężony do osób pozostających bez pracy, zarejestrowanych jako bezrobotne w urzędach pracy

Poniższa tabela pokazuje liczbę zarejestrowanych osób bez prawa do zasiłku w Powiatowym Urzędzie Pracy w Jaśle.

Tabela nr 7. Struktura bezrobocia wg miejsca zamieszkania.

lp	Miasto Gmina	Dane GUS		Liczba bezrobotnych w dniu 31.12.2005 r.		Liczba bezrobotnych w dniu 31.12.2006 r.		Liczba bezrobotnych w dniu 31.12.2007 r.	
		po- wierz- chnia w km ²	liczba ludności - stan na 30.06.2006	ogółem	z prawem do zasiłku	ogółem	z prawem do zasiłku	ogółem	z prawem do zasiłku
1	Jasło miasto	37	37 768	3 429	228	3 023	232	2 599	361
2	Brzyska	45	6 222	630	52	526	39	470	78
3	Dębowiec	86	8 406	852	73	708	53	614	92
4	Jasło gmina	93	15 774	1 504	109	1 357	103	1 130	142
5	Kołaczyce	60	8 832	1 081	73	930	64	775	102
6	Krempna	204	1 963	241	16	221	28	180	29
7	Nowy Żmigród	105	9 303	885	68	790	66	663	87
8	Osiek Jasielski	60	5 308	520	42	434	37	401	70
9	Skołyszyn	78	12 422	1 294	86	1 115	72	911	126
10	Tarnowiec	63	9 130	779	63	685	53	548	89
Razem powiat		831	115 128	11 215	810	9 789	747	8 291	1 176
Razem wieś		794	77 360	7 786	582	6 766	515	5 692	815

Źródło: Powiatowy Urząd Pracy w Jaśle.

Według powyższych danych zauważyć można, że bezrobocie ma tendencję spadkową. Bez wątpienia ma na to wpływ dobra koniunktura na rynku pracy jak i fakt możliwości legalnej pracy za granicą. Poziom bezrobocia w Brzyskach jest podobny jak i w całej gminie. Zupełnie odmiennie kształtuje się udział bezrobotnych ze względu na płeć. Kobiet pozostających bez pracy jest zdecydowanie więcej niż mężczyzn.

Liczbę osób pozostających bez pracy w Brzyskach przedstawia poniższa tabela.

Tabela nr 8. Liczba bezrobotnych dla miejscowości Brzyska

Miejscowość	2006		2007	
	Ogółem	Kobiet	Ogółem	Kobiet
Wróblowa	215	128	195	108

Źródło: Powiatowy Urząd Pracy w Jaśle.

2.1.7. Opieka zdrowotna.

Na sytuację zdrowotną mieszkańców wpływa wiele czynników. W skutek stałego rozwoju cywilizacyjnego oraz postępującego uprzemysłowienia i urbanizacji, gwałtownie wzrasta liczba czynników powodujących bezpośrednie zagrożenie życia i zdrowia ludzkiego. Największą grupę stanowią zagrożenia związane z tzw. chorobami cywilizacyjnymi. Zalicza się do nich schorzenia układu oddechowego, krążeniowego, alergię, nowotwory. Mieszkańcy gminy Brzyska cierpią głównie na choroby układu krążenia, urazy, zatrucia, choroby układu trawienno, moczowo-płciowego, oddechowego oraz nowotwory.

Na terenie gminy Brzyska świadczą usługi dwa ośrodki zdrowia. Niepubliczny Zakład Opieki Zdrowotnej „KEMED” w Błażkowej oraz Samodzielny Publiczny Zakład Opieki Zdrowotnej w Brzyskach, który w ramach swych ustawowych obowiązków zapewnia podstawową opiekę medyczną mieszkańca całej gminy.

Specjalistyczna opieka medyczna jest gwarantowana w mieście powiatowym Jaśle, które posiada szpitalny oddział ratunkowy oraz takie oddziały jak: intensywnej terapii, ginekologiczno – położniczy, neurologii, ortopedii, mikrochirurgii, kardiologii, psychiatryczny, onkologiczny itp.

Gmina Brzyska na swym terenie posiada jedną aptekę, obsługiwaną przez dwóch magistrów farmacji. Statystycznie na jedną aptekę w gminie przypada 6404 mieszkańców, podczas gdy w powiecie jasielskim 5168, a w województwie podkarpackim 5202.

Tabela nr 9. Personel publicznej służby zdrowia na terenie gminy Brzyska.

Personel służby zdrowia	2003	2004	2005	2006	2007
Lekarze	2	3	2	2	3
Lekarze stomatolodzy	1	1	1	2	2
Pielęgniarki	5	5	5	5	5
Położne/środowiskowe	0	1	1	2	2

Źródło: SP ZOZ w Brzyskach

Wieś Brzyska objęta jest podstawową opieką medyczną świadczoną przez Samodzielny Publiczny Zakład Opieki Zdrowotnej w Brzyskach. Analogicznie jak pozostali mieszkańcy gminy mają dostęp do apteki w Brzyskach lub 25 innych zlokalizowanych na terenie miasta powiatowego Jasła. Specjalistyczne usługi medyczne świadczy Szpital Specjalistyczny w Jaśle.

2.1.8. Pomoc społeczna.

Pomoc społeczna jako zorganizowana działalność różnych podmiotów ma na celu umożliwienie osobom i rodzinom przezwycięzenie trudnych sytuacji życiowych, których nie są oni w stanie pokonać z wykorzystaniem własnych możliwości i uprawnień. Podstawowe instrumenty pomocy społecznej to pomoc finansowa i rzeczowa.

Na terenie gminy Brzyska funkcjonuje Gminny Ośrodek Pomocy Społecznej, który z mocy prawa realizuje zadania z zakresu pomocy społecznej. Jego celem jest doprowadzenie do usamodzielnienia osób i rodzin i ich integracji ze środowiskiem, a także przezwycięzenie trudnych sytuacji życiowych, których nie są w stanie pokonać własnymi metodami.

Zadania własne z zakresu pomocy społecznej to:

- prowadzenie DPS-ów, lub kierowania do nich osób wymagających
- wypłacanie zasiłków celowych i specjalnych
- przyznawanie pomocy rzeczowej
- udzielanie schronienia i posiłku osobom wymagającym (w tym bezdomnym)
- prowadzenie gminnych ognisk wychowawczych
- świadczenie usług opiekuńczych
- pokrywanie wydatków na świadczenie zdrowotne osób bezdomnych
- praca socjalna
- sprawienie pogrzebu osobom bezdomnym

Zadania zlecone gminie z zakresu pomocy społecznej to:

- wypłacanie zasiłków stałych i rent socjalnych
- wypłacanie zasiłków specjalnych, okresowych i macierzyńskich
- opłacanie określonym osobom składek na ubezpieczenie zdrowotne i społeczne
- wypłacanie zasiłków celowych w związku z klęskami żywiołowymi
- świadczenie specjalistycznych usług opiekuńczych
- przyznawanie i wypłacanie zasiłków rodzinnych i pielęgnacyjnych
- zadania wynikające z rządowych programów pomocy społecznej

W Gminny Ośrodek Pomocy Społecznej w Brzyskach zatrudnionych jest 8 pracowników. 3 pracowników socjalnych, 2 aspirantów pracy socjalnej, 2 osoby prowadzące świadczenia rodzinne oraz kierownik.

Tabela nr 10. Liczba rodzin korzystających z pomocy społecznej w gminie Brzyska.

Nazwa sołectwa	Ogólna liczba mieszkańców	Ogólna ilość rodzin objętych pomocą społeczną	Ilość rodzin w sołectwie objętych pomocą do ogółu mieszkańców w %	Ilość rodzin sołectwa objęta pomocą do ogólnej liczby objętych pomocą w gminie w %
Brzyska	2192	150	6,8%	35,5%
Błażkowa	1585	139	8,7%	32,9%
Dąbrówka	546	21	3,8%	4,9%
Kłodawa	353	17	4,8%	4,0%

Lipnica Dolna	577	38	6,5%	9,0%
Ujazd	482	29	6,0%	6,8%
Wróblowa	650	28	4,3%	6,6%
Ogółem	6385	422	6,6%	

Źródło: Gminny Ośrodek Pomocy Społecznej w Brzyskach- raport roczny.

Z powyższego zestawienia wynika że prawie 7% (6,6%) rodzin w gminie korzysta z pomocy społecznej. Przeliczając to na ilość osób objętych pomocą społeczną wyniki są zatrważające. Ponad 35% mieszkańców Błażkowej korzysta z różnych form pomocy. W Ujeździe, Lipnicy Dolnej i Brzyskach kształtuje się to na poziomie od 23 do 28%. W sołectwach Kłodawa i Wróblowa procent ten utrzymuje się na poziomie 20 %. Jedynie w sołectwie Dąbrówka nie przekracza 15 % w stosunku do ogólnej liczby mieszkańców.

Procentowy udział osób korzystających z pomocy społecznej w stosunku do liczby mieszkańców poszczególnych sołectw przedstawia poniższa tabela.

Tabela nr 11. Liczba osób korzystających z pomocy społecznej w gminie Brzyska.

Sołectwo	Ilość środowisk	Ilość osób w środowiskach	Liczba mieszkańców (stan na 2006r)	% osób korzystających z pomocy społecznej w stosunku do liczby mieszkańców
Błażkowa	138	562	1584	35,4
Brzyska	139	625	2215	28,2
Dąbrówka	20	74	506	14,6
Kłodawa	15	67	349	19,2
Lipnica Dolna	32	141	602	24,4
Ujazd	28	129	495	26,06
Wróblowa	27	121	634	19,1

Źródło: Strategia rozwiązywania problemów społecznych gminy Brzyska na lata 2008 -2014, str. 44.

Zestawienie wydatków Gminnego Ośrodka Pomocy Społecznej w Brzyskach w latach 2001- 2006.

Tabela nr 12. Wykorzystanie środków na pomoc społeczną

Forma zadania	2002	2003	2004	2005	2006
Zadanie zlecone	333 193,0	396 068,0	407 838,0	414 039,0	474 719,0
Zadanie własne	86 730,0	92 475,0	106 882,0	126 179,0	154 760,0
Razem	419 923,0	488 543,0	514 720,0	540 218,0	629 479,0

Źródło: Gminnego Ośrodka Pomocy Społecznej w Brzyskach.

Z powyższego zestawienia wynika że nakłady na pomoc społeczną w Gminie Brzyska rosną w zawrotnym tempie. Świadczy to o narastającym zubożeniu społeczeństwa i braku możliwości jego przeciwdziałania. Analizując budżet gminy Brzyska za 2006r. należy stwierdzić, że wydatki na pomoc społeczną stanowiły drugą co do wielkości grupę wydatków. Najwięcej środków przeznaczonych było na oświatę i wychowanie. Na trzecim miejscu uplasowały się dopiero wydatki związane z inwestycjami.

2.2. INWENTARYZACJA ZASOBÓW INFRASTRUKTURALNYCH.

Infrastruktura techniczna to szeroko rozumiane pojęcie, w skład którego wchodzi wszelkiego rodzaju uwarunkowania urbanistyczne, komunikacyjne a także sieci i uzbrojenia terenu.

2.2.1. Komunikacja

Gmina Brzyska posiada układ komunikacyjny pozwalający na pełną obsługę terenów zurbanizowanych. Zróżnicowany jest jednakże poziom tej obsługi ze względu na stan techniczny dróg i funkcjonowanie komunikacji zbiorowej.

Drogi na terenie gminy podzielić można na cztery kategorie:

- powiatowe
- gminne publiczne
- wewnętrzne dojazdowe
- prywatne

Istniejąca sieć drogowa w obecnym podziale jest dostosowana do potrzeb komunikacyjnych gminy w zakresie połączeń zewnętrznych i wewnętrznych. Połączenie z krajem i województwem zapewnia droga powiatowa o nr 1313 relacji Jasło – Błażkowa – granica województwa podkarpackiego. Ogólna liczba dróg gminnych publicznych wynosi 28,8 km. Powiatowych 24,4km. Ruch tranzytowy przez teren gminy jest marginalny. Wpływ na to ma zły stan techniczny mostów na rzece Iżwinie. Istniejące parametry techniczne dróg w większości nie odpowiadają obowiązującym standardom komunikacyjnym. Większość dróg w gminie nie jest wyposażona w wydzielone ciągi pieszo- rowerowe oraz wykazują znaczne niedostatki pod względem stanu technicznego. Optymistyczny jest fakt, że wszystkie ważniejsze trakty komunikacyjne posiadają oświetlenie uliczne.

Komunikacja zbiorowa jest dobrze rozwinięta. Kursują autobusy PKS, MKS, oraz prywatni przewoźnicy HESTA, ER BUS.

Gmina nie posiada transportu szynowego ani powietrznego. Najbliższa stacja kolejowa znajduje się w mieście powiatowym, Jasło.

Wioskę przecinają dwie główne drogi powiatowe o nt ewid. 1313R i 1835. Pierwsza z nich po II wojnie światowej (1950-1952r) została gruntownie przebudowana. Druga zaś, w latach 80-tych ubiegłego stulecia została praktycznie wybudowana od nowa. Sprawilo to, że Brzyska jest dziś wsią o dobrze utrzymanej sieci komunikacyjnej. Co prawda niewystarczająca jest ilość wybudowanych chodników dla pieszych, lecz jest za to w 80% oświetlona. Dopelnieniem tego jest szereg dróg gminnych, które przecinają wioskę. W większości są to drogi o nawierzchni bitumicznej dobrze utrzymane. Brakuje jednak chodników i oświetlenia. Narastający ruch komunikacyjny staje się zagrożeniem dla pieszych i rowerzystów.

2.2.2. Gazyfikacja

Wieś Brzyska tak jak i cała gmina jest w 94% zgazyfikowana gazem ziemnym średniociśnieniowym. Załedwie 4,8% korzysta z gazu propan-butan. Pozostała część (1,2%) nie posiada gazu w ogóle.

Długość sieci na terenie gminy wynosi łącznie 115,7km, z czego 75,7km to przyłącze.

Gaz dostarczony jest rurami o średnicach od $\varnothing 15$ do $\varnothing 100$ mm, z czego przeważająca ilość przewodami $\varnothing 25$ mm-19km, $\varnothing 30$ mm-29,3km i $\varnothing 35$ mm-20,5km

Istniejący gazociąg jest stosunkową młodą instalacją wybudowaną w latach 80-tych minionego stulecia. Tym samym świadczy to o jego dobrym stanie technicznym. Według danych Karpackiej Spółki Gazownictwa w Tarnowie Oddział w Jaśle, około 100km (98,1km) rurociągu wykonane jest ze stali w otulinie zabezpieczającej, 17,6 km z polietylenu(PE). Nie występują przewody z żeliwa oraz poliamidu (PA) i poliwinylu (PCV).

Roczne średnie zużycie gazu dla gminy Brzyska wynosi ok. 602 tys m³. Głównym dostawcą gazu ziemnego jest Polskie Górnictwo Naftowe i Gazownictwo S.A.

2.2.3. Wodociągi i kanalizacja.

Na terenie gminy brak jest obszarów zasobnych w wody podziemne.

Brak jest również komunalnych wodociągów. Zaopatrzenie w wodę do celów bytowo – gospodarczych i hodowli zwierząt następuje ze studni kopanych (tzw. sztolniowych) oraz wierconych głębinowych. W wyżej położonych terenach znajdują się również studnie kopane dla wodociągów grawitacyjnych prywatnego użytku, z których korzysta 1160 gospodarstw. W większości studnie te nie spełniają norm zdatności do picia więc wymagane jest stosowania stacji uzdatniających.

Sytuacja w zakresie zaopatrzenia w wodę i oczyszczania nieczystości płynnych jest taka sama w Brzyskach jak w całej gminie, tzn. brak jest zbiorczych oczyszczalni ścieków, a nieczystości z gospodarstw odprowadzane są do bezodpływowych (wybieralnych) zbiorników na ścieki oraz nielicznych przydomowych oczyszczalni ścieków.

Obecnie opracowana jest nowa koncepcja budowy kanalizacji sanitarnej wraz z oczyszczalnią ścieków zlokalizowaną w Brzyskach, która w niedalekiej przyszłości pozwoli na oczyszczenie ścieków komunalnych z miejscowości Ujazd i Brzyska.

Jest to stan przejściowy, gdyż ostatecznie planuje się sukcesywne podpięcie pozostałych sołectw.

Dopuszcza się także lokalizację indywidualnych oczyszczalni obsługujących pojedyncze lub kilka gospodarstw.

2.2.4. Telekomunikacja.

Poziom rozwoju telekomunikacji w gminie jest zadawalający, obecnie w każdej miejscowości istnieje możliwość podłączenia się do telefonii stacjonarnej. Wg danych Głównego Urzędu Statystycznego na 2002r, do przewodowej telefonii sieciowej podłączonych było 833 gospodarstw.

Abonentów na obszarze gminy obsługuje dwóch operatorów tj. Telekomunikacja Polska S.A. i Przedsiębiorstwo telekomunikacyjne TELGAM Sp. z o.o.

Sieć telekomunikacyjna w gminie funkcjonuje w systemie automatycznym i mimo przeprowadzonej w latach 1999-2002 kompleksowej telefonizacji, ciągle jest modernizowana. Potrzeby w zakresie telekomunikacji są jednak nie wystarczające i wyraźnie monopolistyczne. Ze względu na brak linii światłowodowej, a przez to stosowania urządzeń zwielokrotniających, brak jest możliwości podpięcia się do szerokopasmowego Internetu, czy telewizji kablowej. Jedynie południowa część

gminy znajdująca się w zasięgu działania operatora Telgam może skorzystać z usług, które świadczy w technologii LAN, ADSL i Wi-Fi.

Powstałą nisze skutecznie wypełniają firmy świadczące usługi internetowe drogą radiową. Na terenie gminy działa pięciu takich usługodawców : Pascal, Sigma, Interlumen, Telgam, AndNet.

Ponadto, gmina jak i w miejscowość Brzyska znajdują się w strefie telefonii bezprzewodowej czterech ogólnopolskich operatorów sieci komórkowych: Era GSM, Plus GSM, Orange GSM, Play Mobil GSM.

Dynamiczny rozwój sieci telefonii komórkowej na przestrzeni ostatnich lat sprawił, że braki usług telekomunikacji kablowej są szybko przez nie wypełniane a tym samym nieodczuwalne.

2.2.5. Ciepłownictwo.

Na terenie gminy nie funkcjonuje sieć ciepłownicza. Najpowszechniejszym na terenie miejscowości Brzyska sposobem zaopatrywania się w ciepło są indywidualne przydomowe kotłownie. Do ogrzewania stosuje się zarówno paliwa stałe jak i płynne. Nie przewiduje się realizacji systemów ciepłowniczych sieciowych, obejmujących pełne miejscowości.

Budynki użyteczności publicznej zlokalizowane na terenie Brzyskach są zmodernizowane i zasilane gazem ziemnym.

Jedynie na terenie gminy, Szkoła Podstawowa i SP ZOZw Brzyskach nie posiadają nowoczesnych kotłowni i opalane są węglem i koksem.

2.2.6. Energetyka.

Elektryfikacja gminy Brzyska została przeprowadzona w latach sześćdziesiątych ubiegłego stulecia (1958-1968r). Wielkość zaprojektowanej mocy pozwala na pełne pokrycie potrzeb oraz umożliwia zwiększenie jej poboru. Każde gospodarstwo w gminie ma dostęp do elektryczności.

Głównym dostawcą energii na terenie gminy jest PGE Rzeszowski Zakład Energetyczny S.A., Rejon Sprzedaży Energii Jasło.

Energia przesyłana jest siecią napowietrzną średniego napięcia. Przez teren gminy przebiega linia napowietrzna NN o znaczeniu wojewódzkim pracująca pod napięciem 110kV.

Sołectwo Brzyska, chwili obecnej posiada infrastrukturę energetyczną zmodernizowaną, dostosowaną do obecnych potrzeb.

Oświetlenie uliczne dróg gminnych jak i powiatowych w wiosce w ostatnim czasie wyraźnie się poprawiła. Większość dróg posiada wydzielone sieci w ilości 48 lamp o łącznej mocy 6900 W.

Na terenie gminy brak jest nowoczesnych odnawialnych źródeł energii (wiatraki, elektrownie wodne). Mimo że farmy wiatrowe są najczystszy źródłem energii napotykają na wiele utrudnień związanych z funkcjonowaniem obszarów europejskiej sieci ochrony przyrody NATURA 2000, jak i innych komplikacji proceduralnych.

3. ANALIZA ZASOBÓW MIEJSCOWOŚCI BRZYSKA

Informacje na temat podstawowych zasobów charakteryzujących sołectwo Brzyska zostały sporządzone na podstawie analizy ankiet, w których mieszkańcy określili jak postrzegają swoją miejscowość. Tabela ta przybliży obserwatorowi zewnętrznemu obecny stan wsi i obrazuje w pewien sposób moment rozwoju, w jakim obecnie się ona znajduje.

Zasoby – to wszelkie elementy materialne i niematerialne wsi i otaczającego ją obszaru, które mogą być wykorzystane obecnie bądź w przyszłości w budowaniu bądź realizacji publicznych bądź prywatnych przedsięwzięć odnowy wsi.

W analizie zasobów brano pod uwagę następujące rodzaje zasobów:

- środowisko przyrodnicze,
- środowisko kulturowe,
- dziedzictwo religijne i historyczne,
- obiekty i tereny,
- gospodarka, rolnictwo,
- sąsiedzi i przyjezdni,
- instytucje, ludzi, organizacje społeczne.

Tabela nr 13. Zasoby miejscowości Brzyska.

Rodzaj zasobu	Brak	Jest o znaczeniu małym	Jest o znaczeniu średnim	Jest o znaczeniu dużym
Środowisko przyrodnicze				
- walory krajobrazu				X
- walory klimatu (mikroklimat, wiatr, nasłonecznienie)			X	
- walory szaty roślinnej (np. runo leśne)			X	
- cenne przyrodniczo obszary lub obiekty			X	
- świat zwierzęcy (ostoje, siedliska)			X	
- osobliwości przyrodnicze				X
- wody powierzchniowe (cieki, rzeki, stawy)		X		
- podłoże, warunki hydrogeologiczne		X		
- gleby, kopaliny		X		
Środowisko kulturowe				
- walory architektury wiejskiej i osobliwości kulturowe			X	
- walory zagospodarowania przestrzennego		X		
- zabytki				X
- zespoły artystyczne		X		
Dziedzictwo religijne i historyczne				
- miejsca, osoby i przedmioty kultu			X	
- święta, odpusty, pielgrzymki			X	
- tradycje, obrzędy, gwara			X	
- legendy, podania i fakty historyczne				X
- ważne postacie historyczne			X	
- specyficzne nazwy			X	
Obiekty i tereny				
- działki pod zabudowę mieszkaniową			X	
- działki pod domy letniskowe			X	
- działki pod zakłady usługowe i przemysł		X		

- pustostany mieszkaniowe, magazynowe i po przemysłowe	X			
- tradycyjne obiekty gospodarskie wsi (kuźnie, młyny)	X			
- place i miejsca publicznych spotkań			X	
- miejsca sportu i rekreacji		X		
Gospodarka, rolnictwo				
- specyficzne produkty (hodowle, uprawy polowe)	X			
- znane firmy produkcyjne i zakłady usługowe		X		
- możliwe do wykorzystania odpady poprodukcyjne	X			
Sąsiedzi i przyjezdni				
- korzystne, atrakcyjne sąsiedztwo (duże miasto, arteria komunikacyjna, atrakcja turystyczna)				X
- ruch tranzytowy	X			
- przyjezdni stali i sezonowi			X	
Instytucje				
- placówki opieki społecznej			X	
- szkoły				X
- Dom Kultury			X	
Ludzie, organizacje społeczne				
- OSP				X
- KGW			X	
- Stowarzyszenia			X	

Źródło. Obliczenia własne na podstawie ankiet.

ANALIZA SWOT.

4.1. Ocena mocnych i słabych stron miejscowości Brzyska

Kierując się zasadami przyjętymi dla kreowania strategii w otoczeniu biznesowym lub samorządowym postanowiono również w przypadku wsi Brzyska posłużyć się bardzo wygodnym narzędziem planistycznym, jakim jest analiza SWOT. Jest to analiza mająca na celu przeprowadzenie inwentaryzacji zasobów oraz ustalenie słabych i mocnych stron miejscowości oraz najbliższego otoczenia społeczno-gospodarczego, infrastrukturalnego i przyrodniczego, które przekłada się bezpośrednio na szanse i/lub zagrożenia wsi w okresie perspektywicznym.

Praca nad analizą SWOT wsi Brzyska w zakresie rozwoju społeczno-gospodarczego związanego z przeprowadzeniem diagnozy sytuacji wsi, pozwoliły na uzyskanie opinii, spostrzeżeń, wniosków i uwag odnośnie stanu wyjściowego. Zdobyta wiedza umożliwiła przeprowadzenie dyskusji na temat wewnętrznych atutów, możliwości i pozytywnych cech wsi Brzyska umożliwiających podejmowanie skutecznych działań służących rozwojowi społeczno-gospodarczego.

Wiele uwagi poświęcono także czynnikom hamującym tę działalność. Dyskusja na temat pozytywnego i negatywnego wpływu otoczenia zewnętrznego na proces tworzenia warunków do wzrostu konkurencyjności regionu wiejskiego dotyczyła określenia okazji, możliwości i szans oraz zagrożeń związanych z planowaniem, organizacją, zarządzaniem, a zwłaszcza finansowaniem działań ze środków zewnętrznych w tym z Unii Europejskiej.

4.2. MOCNE STRONY

1. Dobre położenie blisko jasielskiej aglomeracji.
2. Dobry układ komunikacyjny i sieć dróg.
3. Brak zakładów produkcyjnych zanieczyszczających środowisko.
4. Wysoki stopień zgazyfikowania, dobrze rozwinięta sieć elektro-energetyczna i telefoniczna.
5. Dobrze funkcjonująca oświata.
6. Bogate środowisko naturalne tj:
 - Parki Krajobrazowe
 - Rezerваты Przyrody
 - Obszary Chronionego Krajobrazu
 - Fauna i flora
7. Wysokie walory krajobrazowe
8. Walory rekreacyjno-wypoczynkowe
9. Unikatowe zabytki architektury
10. Niska przestępczość.
11. Duża aktywność organizacji społecznych, młodzieżowych i sportowych
12. Bogate dziedzictwo kulturowe
13. Pracowitość mieszkańców.
14. Bogata historia
15. Ekologiczne tereny rolne

4.3. SŁABE STRONY

1. Nienajlepszy stan techniczny dróg, brak chodników.
2. Zły stan zaplecza sportowego przy szkole.
3. Niewykorzystane duże możliwości turystyczno-rekreacyjne.
4. Znikoma ilość osób/przedsiębiorców/rolników związana z turystyką.
5. Brak nowoczesnych obiektów sportowych i rekreacyjnych
6. Brak zaplecza do rozwoju sportów zimowych
7. Niewystarczające kwalifikacje rolników i przedsiębiorców w zakresie prowadzenia działalności pozarolniczej
8. Słabo rozwinięta infrastruktura turystyczna
9. Niedostateczny rozwój infrastruktury rekreacyjnej.
10. Niska jakość życia w aspekcie kulturalnym i wypoczynkowo-rekreacyjnym.
11. Brak zajęć pozalekcyjnych dla dzieci i młodzieży w czasie wolnym od nauki.
12. Niski poziom wykształcenia mieszkańców i znajomości języków obcych.
13. Migracja zarobkowa ludności.
14. Niskie dochody mieszkańców.
15. Brak gospodarki wodno – ściekowej.
16. Mała ilość miejsc pracy poza rolnictwem.
17. Duże rozdrobnienie gospodarstw rolnych
18. Brak bazy noclegowo – gastronomicznej.
19. Degradacja charakterystycznej, zabytkowej zabudowy wiejskiej, zabytków techniki i zespołu pałacowo-parkowego.
20. Słaba promocja regionu

4.4. SZANSE

1. Możliwość uzyskania środków z funduszy Unii Europejskiej.
2. Sprzyjająca polityka regionalna, w tym adresowana do rozwoju obszarów wiejskich ze strony rządu i władz wojewódzkich.
3. Otwarcie granic (możliwość kształcenia i legalnej pracy).
4. Bliskość miasta powiatowego.
5. Determinacja i motywacja społeczności do poprawy własnego bytu.
6. Wzrost znaczenia regionu.
7. Rozwój technik telekomunikacyjnych.
8. Podniesienie jakości edukacji młodzieży
9. Rozwój bazy turystycznej
10. Rozwój turystyki w oparciu o walory turystyczne góry Liwocz.
11. Napływ zewnętrznych inwestorów
12. Moda na agroturystykę i aktywny odpoczynek
13. Połączenie mostowe z krajową drogą nr 73
14. Wykorzystanie funduszy LGD Liwocz

4.5. ZAGROŻENIA

1. Niestabilny system prawny, szczególnie podatkowy w Polsce.
2. Trudno dostępny pieniądz (niestabilność kredytowa i bankowa).
3. Niestabilność polityczna i gospodarcza państwa.
4. Bezrobocie w regionie.
5. Wzrost patologii społecznych.
6. Postępujące rozwarstwienie ekonomiczne społeczeństwa.
7. Brak umiejętności pozyskiwania środków pomocowych.
8. Migracja wykształconych ludzi do miast.
9. Zbyt wielka grupa korzystająca z opieki społecznej.
10. Utrudniony dostęp do kredytów inwestycyjnych.
11. Wzmożony ruch pojazdów.
12. Zagrożenie wypadkami komunikacyjnymi.
13. Brak rodzimego kapitału do inwestowania na obszarach wiejskich
14. Globalizacja i produkcja masowa prowadząca do spadku konkurencyjności tradycyjnych lokalnych firm
15. Ogólnoświatowy kryzys ekonomiczny.

5. PLAN DZIAŁAŃ

Zapisy zawarte w Planie Odnowy Miejscowości Brzyska spełniają warunek zgodności z zapisami zawartymi w dokumentach dotyczących rozwoju gminy tj. Planem Strategicznym Gminy Brzyska, Planem Rozwoju Lokalnego Gminy Brzyska, powiatu i województwa oraz zapisami strategii Narodowego Planu Rozwoju na lata 2004 – 2006 oraz na lata 2007 - 2013. Cele i zadania określone w Planie Odnowy Miejscowości są wewnętrznie zgodne a ich osiągnięcie i realizacja nie powoduje negatywnych skutków dla osiągnięcia celów i realizacji zadań strategii wyższego rzędu.

Dla potrzeb gminy Brzyska opracowano dokumenty strategiczne określające cele rozwojowe, a następnie zadania jakie powinno się zrealizować w ciągu najbliższych lat, aby poprawić sytuację społeczno-gospodarczą miejscowości wchodzącej w skład całej gminy. W celu stworzenia zbioru inwestycji, działań i zadań, jakie należy przeprowadzić w okresie krótkoterminowym i perspektywicznym na terenie wsi Brzyska posłużono się przede wszystkim sugestiami mieszkańców oraz wynikami analizy SWOT.

Planowanymi do realizacji zadaniami we wsi Brzyska są więc:

1. Remont budynku Gminnego Centrum Kultury i Czytelnictwa w Brzyskach
2. Remont i zagospodarowanie zespołu pałacowo – parkowego w Brzyskach.
3. Budowa szlaków turystycznych na górę Liwocz
4. Budowa chodników wzdłuż drogi powiatowej.
5. Zagospodarowanie otoczenia szkoły poprzez budowę i remont boisk sportowych.
6. Remont infrastruktury drogowej. (drogi Krzemyk, Biedoszyce, Nagórze- Liwocz, Jedlinki, Zabrzyszczce- Biadoszyce, Nagórze Prawe – Biadoszyce)
7. Budowa oświetlenia ulicznego przy drogach: Zakościele, Młyny, Nagórze Prawe i Lewe, Krzemyk.
8. Budowa kolektorów słonecznych.

9. Budowa ronda w Brzyskach.
10. Modernizacja i modernizacja remizy OSP.
11. Budowa tras turystyki konnej.
12. Budowa letniego toru saneczkowego
13. Remont budynku byłego przedszkola.
14. Budowa placu parkingowego przy kościele.
15. Odnowienie polichromii w kościele parafialnym
16. Budowa wyciągu narciarskiego na górze Liwocz.
17. Zagospodarowanie budynków i placu po byłym GS-ie.
18. Budowa kanalizacji
19. Budowa wodociągów
20. Budowa placu zabaw dla dzieci.
21. Budowa stadionu gminnego

Wszystkie wyżej wymienione zadania możliwe będą do realizacji głównie przy dużej aktywności mieszkańców umiejętnie kierowanych przez miejscowych liderów, przy odpowiednim zrozumieniu i współpracy ze strony władz samorządowych i lokalnych przedsiębiorców. Oczywiście warunkiem koniecznym jest zapewnienie odpowiedniego poziomu finansowania tych zadań ze strony władz gminnych, samorządów wyższego szczebla, instytucji dysponujących środkami unijnymi, przedsiębiorstw użyteczności społecznej oraz firm prywatnych.

6. OPIS ZADANIA DO REALIZACJI WRAZ Z UZASADNIENIEM

Plan Odnowy Miejscowości Brzyska zakłada realizację wielu działań ze sfer społeczno-kulturalnego i gospodarczego życia mieszkańców.

Celem planowanych inwestycji jest przede wszystkim poprawa estetyki oraz stanu bezpieczeństwa.

1. Remont budynku Gminnego Centrum Kultury i Czytelnictwa w Brzyskach.

Inwestycja polegać będzie na wymianie instalacji wod – kan, CO, stolarki okiennej i drzwiowej, odnowieniu elewacji wewnętrznej i termomodernizacja budynku. Ponadto niezbędne jest przystosowanie obiektu na potrzeby niepełnosprawnych. Niezbędnym elementem jest zagospodarowanie otoczenia wokół budynku a także wykonanie nowych chodników. Inwestycja ta jest niezbędna gdyż obiekt ten od momentu budowy nie był jeszcze remontowany. Dodatkowo za remontem przemawia fakt, że jest to jedyny Dom Kultury na terenie gminy i świadczy usługi dla ogółu mieszkańców. W obiekcie tym skupia się całe życie kulturalne gminy więc jest to poniekąd obiekt reprezentacyjny.

2. Remont i zagospodarowanie zespołu pałacowo – parkowego w Brzyskach.

Na wzniesieniu w centrum wsi znajduje się przepiękny zespół pałacowo – dworski. Od niepamiętnych czasów był wizytówką Brzysk jak i całej gminy. Jednak od kilku lat obiekt ten popada w ruinę. Powodem tego jest brak odpowiednio wielkich funduszy niezbędnych do przeprowadzenia tak dużego remontu. Co prawda w 2008r zagospodarowano częściowo park, lecz ciągle jest to za mało. Najważniejszym elementem jest budynek, który wymaga kapitalnego remontu. Niezbędne jest wykonanie odwodnienia, wymiana stolarki okiennej i drzwiowej, wykonanie instalacji technicznych oraz odnowienie tynków zewnętrznych i wewnętrznych. Potrzeba jest tym większa, że obiekt ten jest unikatowym dziedzictwem kulturalnym w skali województwa, natomiast park jest miejscem spotkań i imprez lokalnej społeczności.

3. Budowa szlaków turystycznych na górę Liwocz.

W związku z rosnącym znaczeniem regionu a w szczególności góry Liwocz, planuje się budowę szlaków rowerowych i spacerowych w paśmie Liwocza. Działanie to sprzyjać będzie rozwojowi turystyki a także aktywnemu wypoczynku. Na dzień dzisiejszy brak jest w Brzyskach jakiejkolwiek infrastruktury turystycznej. Zadanie to byłoby początkiem budowy produktu lokalnego. Całość polegałaby na wytyczeniu ścieżek pieszych i rowerowych wraz oznakowaniem i budową małej architektury.

4. Budowa chodników wzdłuż drogi powiatowej.

W związku z narastającym ruchem pojazdów, władze gminne zmuszone są do budowy wydzielonych ciągów pieszych. Ułożenie nowych chodników wpłynie na podniesienie bezpieczeństwa pieszych ale również na estetykę miejscowości. Za koniecznością budowy chodników przy drodze powiatowej przemawia również

fakt, iż w niedługim czasie zostanie oddany do użytku nowy most na rzece Wisłoce, łączący drogę krajową o nr 73 z drogą powiatową 1313R. Spodziewać się należy wzmożonego ruchu, co nie zostaje bez znaczenia dla bezpieczeństwa użytkowników tej drogi. Już dziś należy przygotowywać się do łagodzenia nadmiernego ruchu budując chodniki.

5. Zagospodarowanie otoczenia szkoły poprzez budowę i remont boisk sportowych.

Zagospodarowanie otoczenia szkoły będzie polegało na remoncie kompleksu boisk sportowych tj. wymiany nawierzchni asfaltowej i ustawienia nowych urządzeń sportowych. Ponadto planuje się wykupienie niezagospodarowanego potoku w dolinie za szkołą i urządzenia tam kompleksu trawiastych boisk, dla których strome skarpy mogły by po modernizacji służyć za naturalne trybuny. Dodatkowo w okresie zimowym wykorzystać je można na budowę lodowiska. Za koniecznością przeprowadzenia tej inwestycji przemawia fakt, iż istniejące boiska są za ciasne dla dwóch szkół (podstawowej i gimnazjum) oraz mocno wyeksploatowane.

6. Remont infrastruktury drogowej. (drogi Krzemyk, Biedoszyce, Nagórze-Liwocz, Jedlinki, Zabrzyszczce- Biadoszyce, Nagórze Prawe – Biadoszyce)

Bardzo ważnym zadaniem dla mieszkańców wsi jest dbanie o stan techniczny dróg. Remont polegał będzie na poprawieniu stanu jakości dróg poprzez wykonanie nakładek asfaltowych i odmuleniu przydrożnych rowów, a także wymianie zniszczonych przepustów. Zadanie to jest niezbędne, gdyż są to ważne dla wsi ciągi komunikacyjne z których na co dzień korzysta cała wieś a także mieszkańcy gminy.

7. Budowa oświetlenia ulicznego przy drogach: Zakościele, Młyny, Nagórze Prawe i Lewe, Krzemyk.

Poprawa bezpieczeństwa na drogach, to zadanie jakie stawiają sobie mieszkańcy Brzysk. Jedną z metod jej osiągnięcia jest budowa i modernizacja istniejącego oświetlenia ulicznego. Prace polegać będą na budowie brakujących odcinków a także wymianie starych słupów oświetleniowych.

8. Budowa kolektorów słonecznych.

W związku z obowiązkiem ograniczania emisji spalin, mieszkańcy Brzysk wyrazili chęć przystąpienia do programu polegającego na budowie paneli słonecznych na budynkach prywatnych jak i użyteczności publicznej. Świadomość oszczędzania energii przekłada się bezpośrednio na stan portfela, a tym samym wpływa na ochronę środowiska. Mieszkańcy w ten sposób wyrażają aprobatę dla przyjętego niedawno pakietu klimatycznego.

9. Budowa ronda w Brzyskach.

W Brzyskach krzyżują się dwie ważne drogi powiatowe. W niedalekiej perspektywie oddany ma być do użytku nowy most w miejscowości Kłodawa na rzece Wisłóce, łączący drogę krajową o nr 73 z gminą Brzyska. Oczywistą sprawą jest fakt, że część ruchu skierowany zostanie na drogi biegnące przez gminę Brzyska. W tym celu planuje się wykonanie ronda na skrzyżowaniu dróg 1313R i 1835 w miejscowości Brzyska by nie dopuścić do utrudnień na drodze. Zadanie to jest ściśle powiązane z poprawą bezpieczeństwa na drogach

10. Modernizacja i wyposażenie remizy OSP.

W związku że dwie jednostki Ochotniczej Straży Pożarnej (Brzyska i Kłodaw) z ternu gminy Brzyska włączone są do Krajowego Systemu Ratowniczo - Gaśniczego, stawia to przed nimi nowe wyzwania i zmusza do dostosowywania się do nowych standardów. Jednostka OSP w Kłodawie podjęła odpowiednie kroki rozbudowując strażnicę, natomiast sekcja OSP w Brzyskach planuje zakupić nowy profesjonalny wóz bojowy przystosowany do gaszenia obiektów mieszkalno- użytkowych. Jednocześnie niezbędne jest przeprowadzenie modernizacja istniejącej bazy logistyczno – technicznej.

11. Budowa tras turystyki konnej.

W związku z odradzającą się w regionie turystyką konną, planuje się włączyć masywy leśne Liwocza (Brzysk) do Beskidzkiego szlaku turystyki konnej „Podkowa”. Wpłynie to na urozmaicenie oferty turystycznej. Zadanie polegać będzie na wyznaczeniu tras jeździeckich oraz wydaniu folderów promocyjnych.

12. Budowa letniego toru saneczkowego

Aby uatrakcyjnić tereny gminy Brzyska planuje się u podnóża Góry Liwocz wybudowanie szeregu atrakcji przyciągających turystów jak i sportowców. Jedną z tych metod jest budowa letniego toru saneczkowego na licznych stokach Brzyskich gór. Jest to daleko idący pomysł, lecz godny uwagi gdyż podobnego typu inwestycje cieszą się ogromnym wzięciem. Duży w tym udział mogą mieć prywatni inwestorzy.

13. Remont budynku byłego przedszkola.

Gmina Brzyska posiada wiele budynków użyteczności publicznej. Jednym z nich jest budynek administracyjno- biurowy, mieszczący się w budynku byłego przedszkola. Od momentu likwidacji placówki nie był przeprowadzany w nim żaden remont. Funkcji budynkowi przybywa a stan techniczny się pogarsza. W związku z tym planuje się wykonanie kompleksowego remontu, polegającego na wymianie stolarki

okiennej i drzwiowej, przerobienia sanitariatów, termomodernizacji obiektu i przystosowanie go dla niepełnosprawnych. Na dzień dzisiejszy, w budynku tym mieści się między innymi sala posiedzeń Rady Gminy Brzyska, więc powaga wymaga by godnie reprezentował swą funkcję.

14. Budowa placu parkingowego przy kościele.

Są w każdej miejscowości miejsca o szczególnym znaczeniu, gdzie skupiają się mieszkańcy. Jednym z takich miejsc bez wątpienia jest kościół parafialny w Brzyskach wraz z placem parkingowy. Miejsce to na chwilę obecną nie spełnia swej funkcji gdyż jest nieprzystosowane do przyjmowania pojazdów i wymaga znacznych nakładów by doprowadzić go do używalności. W tym celu parafianie planują utwardzić plac a następnie wykonać warstwę wierzchnią z mieszanek mineralnych. Z placu tego korzysta kilka sołectw należących do parafii, więc inwestycja ta jest zasadna.

15. Odnowienie polichromii w kościele parafialnym.

Kościół parafialny w Brzyskach to okazała neogotycka budowla z 1883r. Minione pokolenia wybudowały świątynię z myślą nie tylko o sobie ale i o potomnych. Dbłość o wiarę to również dbłość o stan i wygląd świątyni. Ostatnio przeprowadzone remonty dowodzą że parafianie nie są obojętni w tej kwestii. Odnowiona elewacja zewnętrzna i zmiana poszycia dachu, budowa nowej instalacji centralnego ogrzewania to wynik wspólnych zmagania. Niestety nie oznacza to, że prace na tym się kończą. Pozostało jeszcze wiele do zrobienia. Za najpilniejszą pracę, uznano odnowienie polichromii wewnątrz kościoła.

16. Budowa wyciągu narciarskiego na górze Liwocz.

Od dłuższego czasu mieszkańcy Brzysk marzą o wykorzystaniu potencjału jaki stwarza im góra Liwocz. Istniejące naturalne warunki do uprawiania sportów zimowych nasuwają pomysł wybudowania u podnóża góry wyciągu narciarskiego. Jest to jedyne miejsce w okolicy o tak specyficznym klimacie, pozwalającym na lokalizację tego typu inwestycji. Obiekt ten może być źródłem znacznego dochodu gminy gdyż obecnie panuje moda na aktywny wypoczynek a lokalizacja w otoczeniu dużych miast zwiększa szanse sukcesu.

17. Zagospodarowanie budynków i placu po byłym GS-ie.

W centrum wsi, w sąsiedztwie kompleksu pałacowo – parkowego i Urzędu Gminy znajduje się plac składowy wraz z zabudowaniami magazynowymi po byłej Spółdzielni Samopomoc Chłopska. Teren ten w latach 90-tych został odkupiony od GS-u. Od tej pory stan budynków zdecydowanie się pogorszył. Jest to mało estetyczny widok. Teren ten wymaga jak najszybszej rewitalizacji. W tym celu

niezbędne jest rozpiasanie konkursu na koncepcje zagospodarowania terenu, a po jego rostrzygnięciu wdrożenie go w życie.

18. Budowa kanalizacji

W związku z brakiem zbiorowej oczyszczalni ścieków, planuje się budowę komunalnej kanalizacji sanitarnej wraz z oczyszczalnią ścieków w miejscowości Brzyska. Niniejsza inwestycja uporządkuje gospodarkę ściekową we wsi Brzyska, a przede wszystkim poprawi warunki sanitarno- bytowe na wiosce. Zlikwiduje proceder wylewania ścieków do pobliskich potoków lub do przydrożnych rowów, przez co zmniejszy się zagrożenie epidemiologiczne. Inwestycja polegać będzie na wybudowaniu rurociągu głównego wraz z przykanalikami oraz budowie przepompowni (tłoczni).

19. Budowa wodociągów

W związku z brakiem komunalnych wodociągów, zaopatrzenie w wodę do celów bytowo – gospodarczych odbywa się poprzez indywidualny dostęp do studni kopanych. W większości studnie te nie spełniają norm zdatności do picia, a stosowanie skomplikowanych technologii uzdatniania jest kosztowne i nie gwarantuje pełnego sukcesu. Wpływa to na zagrożenie bezpieczeństwa i zdrowia mieszkańców wsi. Aby temu przeciwdziałać planuje się wybudowania ujęcia wody górskiej i rozprowadzenia jej siecią techniczną po całej miejscowości.

20. Budowa placu zabaw dla dzieci.

Zadanie polegać będzie na zagospodarowaniu wolnego miejsca w parku podworskim i urządzeniu tam w pełni bezpiecznego placu zabaw dla dzieci. Brak jest dziś bezpiecznego miejsca gdzie rodziny mogłyby spędzać wolny czas. Przeprowadzenie tej inwestycji to zagospodarowanie wolnego czasu dzieciom i ich rodzinom.

21. Budowa stadionu gminnego.

Zadanie to, jest jedną z najbardziej oczekiwanych inwestycji we wsi. Przebudowa istniejącego stadionu w pełni pokryje zapotrzebowanie mieszkańców na usługi sportowe. Nowy obiekt będzie wielofunkcyjny. Odbywać się będą na nim imprezy sportowe ale także i rekreacyjne. Wymiana nawierzchni, budowa bieżni i trybun to minimum jakie oczekuje się od nowego obiektu. W zależności od sytuacji finansowej Gminy, planuje się również wybudowanie zaplecza sanitarno - technicznego a także profesjonalnego oświetlenia.

7. ODBIORCY PROJEKTU

Odbiorcami projektu są mieszkańcy wsi Wróblowa, przejezdni oraz rodziny lokalnych przedsiębiorców i inwestorów. Ponadto projekt będzie oddziaływał na okoliczne sołectwa.

8. OCZEKIWANE REZULTATY.

Realizacja zadań w ramach Planu Odnowy Miejscowości Brzyska przyczyni się do polepszenia wizerunku miejscowości, podniesienia poziomu życia lokalnej społeczności, rozwoju społeczno-kulturowego oraz pobudzenia aktywności sportowo-rekreacyjnej. Ma służyć głównie integracji społeczności lokalnej i wzrostowi lokalnego patriotyzmu, rozwojowi organizacji społecznych, jak i zmniejszeniu problemów w sferze patologii społecznych.

- Poprawa stanu bezpieczeństwa,
- Poprawa warunków życia i pracy,
- Poprawa estetyki miejscowości,
- Zaspokojenie potrzeb społeczeństwa.
- Rozwój tożsamości społeczności wiejskiej,
- Zaspokojenie potrzeb społecznych i kulturalnych,
- Poprawa jakości życia mieszkańców,
- Wzrost atrakcyjności turystycznej miejscowości,
- Rozwój fizyczny dzieci i młodzieży,
- Poprawa estetyki miejscowości.
- Zaspokojenie potrzeb mieszkańców,
- Poprawa jakości życia mieszkańców,
- Poprawa estetyki miejscowości
- Poprawa stanu bezpieczeństwa,

- Zmiana estetyki wsi,
- Zaspokojenie potrzeb społeczeństwa.
- Rozwój tożsamości społeczności wiejskiej,
- Wzrost atrakcyjności turystycznej miejscowości,
- Rozwój fizyczny dzieci i młodzieży,
- Poprawa estetyki miejscowości
- Zaspokojenie potrzeb społecznych i kulturalnych,
- Rozwój fizyczny dzieci i młodzieży,
- Poprawa estetyki miejscowości.

9. KOSZT REALIZACJI ZADAŃ

RODZAJ ZADANIA	ŁĄCZNY KOSZT
Remont budynku Gminnego Centrum Kultury i Czytelnictwa w Brzyskach	300 tys zł
Remont i zagospodarowanie zespołu pałacowo – parkowego w Brzyskach.	6 mln zł
Budowa szlaków turystycznych na górę Liwocz	50 tys zł
Budowa chodników wzdłuż drogi powiatowej.	200 tys zł
Zagospodarowanie otoczenia szkoły poprzez budowę i remont boisk sportowych.	150 tys zł
Remont infrastruktury drogowej. (drogi Krzemyk, Biedoszyce, Nagórze- Liwocz, Jedlinki, Zabrzyszczce-Biadoszyce, Nagórze Prawe – Biadoszyce)	600 tys
Budowa oświetlenia ulicznego przy drogach: Zakościele, Młyny, Nagórze Prawe i Lewe, Krzemyk.	150 tys
Budowa kolektorów słonecznych.	2 mln
Budowa ronda w Brzyskach.	20 tys
Modernizacja i modernizacja remizy OSP.	1,5 mln
Budowa tras turystyki konnej.	10 tys
Budowa letniego toru saneczkowego	200 tys
Remont budynku byłego przedszkola.	80 tys
Budowa placu parkingowego przy kościele.	200 tys
Odnowienie polichromii w kościele parafialnym	100 tys

Budowa wyciągu narciarskiego na górze Liwocz.	300 tyś
Zagospodarowanie budynków i placu po byłym GS-ie.	1 mln
Budowa kanalizacji	8 mln
Budowa wodociągów	2 mln
Budowa placu zabaw dla dzieci.	30 tyś
Budowa stadionu gminnego	500 tyś

Źródłem pokrycia inwestycji jest budżet gminy i poakcesyjne środki Unii Europejskiej. Niektóre z wymienionych inwestycji nie będą mogły być zrealizowane bez udziału zewnętrznych inwestorów.

10. HARMONOGRAM REALIZACJI PROJEKTU

RODZAJ ZADANIA	2009	2010	2011	2012	2013	2014	2015
Remont budynku Gminnego Centrum Kultury i Czytelnictwa w Brzyskach							
Remont i zagospodarowanie zespołu pałacowo - parkowego w Brzyskach.							
Budowa szlaków turystycznych na górę Liwocz							
Budowa chodników wzdłuż drogi powiatowej.							
Zagospodarowanie otoczenia szkoły poprzez budowę i remont boisk sportowych.							
Remont infrastruktury drogowej. (drogi Krzemyk, Biedoszyce, Nagórze- Liwocz, Jedlinki, Zabrzyszczce- Biadoszyce, Nagórze Prawe - Biadoszyce)							
Budowa oświetlenia ulicznego przy drogach: Zakościele, Młyny, Nagórze Prawe i Lewe, Krzemyk.							
Budowa kolektorów słonecznych.							
Budowa ronda w Brzyskach.							
Modernizacja i modernizacja remizy OSP.							
Budowa tras turystyki konnej.							
Budowa letniego toru saneczkowego.							
Remont budynku byłego							

przedszkola.							
Budowa placu parkingowego przy kościele.							
Odnowienie polichromii w kościele parafialnym							
Budowa wyciągu narciarskiego na górze Liwocz.							
Zagospodarowanie budynków i placu po byłym GS-ie.							
Budowa kanalizacji							
Budowa wodociągów							
Budowa placu zabaw dla dzieci.							
Budowa stadionu gminnego							

11. WDROŻENIE I MONITOROWANIE PLANU

Wdrożenie Planu Odnowy Miejscowości rozpocznie się poprzez wprowadzenie go w życie uchwałą Rady Gminy Brzyska. Wdrożenie Planu zaleca się Wójtowi Gminy Brzyska, Radzie Sołeckiej miejscowości Brzyska oraz Sołtysowi wsi Brzyska.

Monitorowanie każdego przedsięwzięcia - czyli dbanie o prawidłowy jego przebieg przez cały czas jego trwania polega na systematycznym zbieraniu, zestawianiu i ocenie informacji rzeczowych i finansowych w postaci ustalonych wskaźników, które opisują jego postęp i efekty.

W monitorowaniu biorą udział wszystkie podmioty oraz komórki organizacyjne Urzędu Gminy w Brzyskach zaangażowane we wdrażanie Planu Odnowy Miejscowości Brzyska. Oceną wdrażania Planu zajmie się Rada Sołecka.

12. PODSUMOWANIE

Opracowany Plan Odnowy Miejscowości zakłada w przeciągu 7 najbliższych lat realizację kilku zadań. Istotą tych zadań jest pobudzenie aktywności środowisk lokalnych oraz stymulowanie współpracy na rzecz rozwoju i promocji wartości związanych z miejscową specyfiką społeczną i kulturową.

Zakładane cele Planu przewidują wzrost znaczenia wsi jako lokalnego ośrodka rozwoju kultury, edukacji, sportu i rekreacji.

Realizacja Planu Odnowy Miejscowości Brzyska ma także służyć integracji społeczności lokalnej, większemu zaangażowaniu w sprawy wsi, zagospodarowaniu wolnego czasu dzieci i młodzieży oraz rozwojowi organizacji społecznych.

**Uchwała Nr 1/2009
Zebrania Wiejskiego Wsi Brzyska
z dnia 28 lutego 2009r**

Na podstawie & 6 ust.3 Statutu Sołectwa Brzyska (załącznik nr 2 do uchwały Rady Gminy Brzyska z dnia 29.01.2003r Nr V/25/03), **uchwala się co następuje:**

&1

Przyjmuje się Plan Odnowy Miejscowości Brzyska, stanowiący załącznik Nr 1 do niniejszej uchwały.

&2

Przedkłada się wymieniony dokument do zatwierdzenia przez Radę Gminy Brzyska

&3

Uchwała wchodzi w życie z dniem podjęcia.

**Uchwała Nr XXVI/151/09
RADY GMINY BRZYSKA
z dnia 18 marca 2009 r.**

w sprawie zatwierdzenia Planu Odnowy Miejscowości Brzyska

Na podstawie art. 18 ust.2 pkt 6 ustawy z dnia 8 marca 1990 r. o samorządzie gminnym (tekst jednolity: Dz. U. z 2001r. Nr 142 poz. 1591 z późn. zm) oraz w związku z §10 ust. 2 pkt 2b, Rozporządzenia Ministra Rolnictwa i Rozwoju Wsi z dnia 14 lutego 2008r. w sprawie szczegółowych warunków i trybu przyznawania pomocy finansowej w ramach działania „Odnowa i rozwój wsi” objętego Programem Rozwoju Obszarów Wiejskich na lata 2007 – 2013.

Rada Gminy w Brzyskach uchwala, co następuje:

§ 1

Zatwierdza się „Plan Odnowy Miejscowości Brzyska” na lata 2009- 2015, przyjęty Uchwałą Nr 1/2009 Zebrania Wiejskiego wsi Brzyska z dnia 15.03.2009r. stanowiący załącznik do niniejszej uchwały.

§ 2

Wykonanie uchwały powierza się Wójtowi Gminy Brzyska.

§ 3

Uchwała wchodzi w życie z dniem podjęcia.